



引言

每個人都應該擁有安全的家，可惜實際情況並非如此。根據衛生署統計數字顯示，家居是損傷最常發生的地方之一。由於無知和疏忽大意，家居損傷時有發生。編製這本安全指南的目的在於令讀者對一些可造成危險的常見家居電器、家具、餐具器皿及其他家庭用品提高警覺，並提供安全使用方法的建議。本指南搜集了由消費者委員會、機電工程署、香港海關、死因裁判法庭及衛生署多方面提供的建議，由於篇幅所限，只能將常見用品及其潛在使用風險闡述。

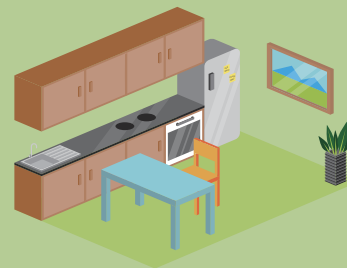
推動家居安全是一項長期的教育工作，有賴家庭、學校、社區和相關部門多方面合作，而灌輸家居安全的基本知識則應從家庭開始，由父母以身作則，教導孩子；教師亦應教導學生一般安全知識，包括日常容易被忽略的安全事宜。本指南的內容將不時更新，衛生署亦歡迎讀者提供意見，令本指南內容更豐富實用。

雖然本指南指出使用常見家居用品普遍應注意的安全事項，用戶亦需遵照個別用品說明書的指示，適當使用及保養相關用品。

鳴謝

鳴謝消費者委員會、機電工程署、香港海關及死因裁判法庭提供資料。

廚房



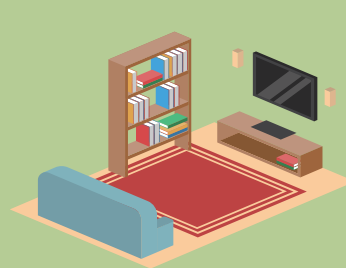
| | |
|--------|----|
| 電飯煲 | 3 |
| 壓力煲 | 5 |
| 電磁爐 | 7 |
| 微波爐 | 9 |
| 焗爐 | 11 |
| 電蒸籠 | 13 |
| 陶瓷刀 | 15 |
| 電熱水瓶/煲 | 17 |
| 咖啡機 | 19 |
| 攪拌機 | 21 |
| 仿瓷餐具 | 23 |
| 食物盒 | 25 |

睡房



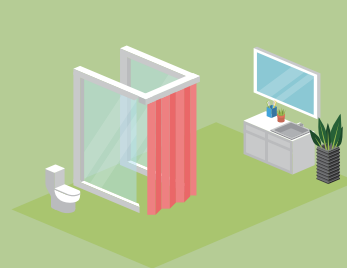
| | |
|-------|----|
| 碌架床 | 27 |
| 手動油壓床 | 29 |
| 嬰兒床 | 31 |
| 嬰兒枕具 | 33 |
| 床褥被單 | 35 |
| 電熱氈 | 37 |
| 電風筒 | 39 |

客廳



| | |
|------|----|
| 摺檯 | 41 |
| 玻璃家具 | 43 |
| 電視機 | 45 |
| 電風扇 | 47 |
| 魚缸電器 | 49 |

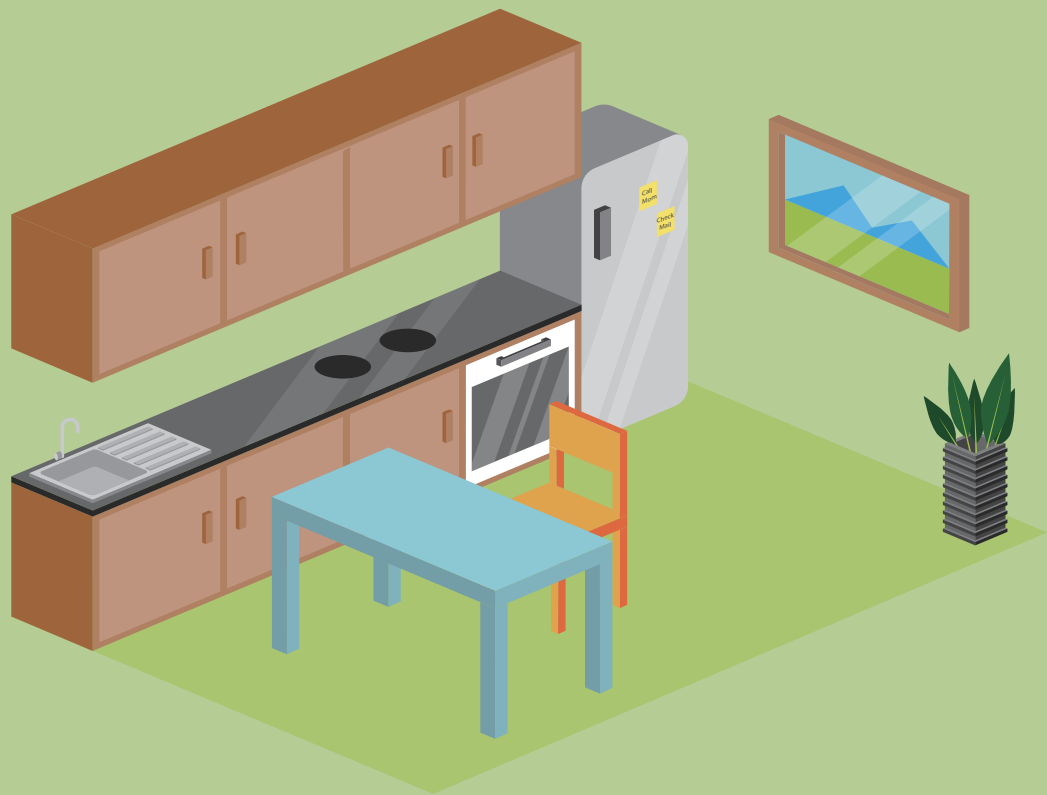
浴室



| | |
|-------|----|
| 浴盆或浴缸 | 51 |
| 電熱水爐 | 53 |
| 浴室暖風機 | 55 |
| 抽氣扇 | 57 |
| 電剃刀 | 59 |

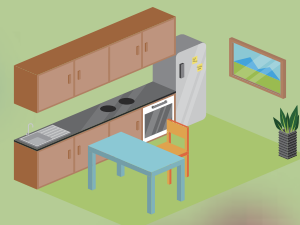
一般家居環境

| | | | |
|------|----|-------|----|
| 掛牆家具 | 61 | 萬能蘇 | 79 |
| 窗戶 | 63 | 慳電膽 | 81 |
| 窗簾繩 | 65 | 熨斗 | 83 |
| 清潔劑 | 67 | 吸塵機 | 85 |
| 暖包 | 69 | 蒸汽潔淨器 | 87 |
| 9V電池 | 71 | 抽濕機 | 89 |
| 鈕形電池 | 73 | 電暖爐 | 91 |
| 拖板 | 75 | 洗衣機 | 93 |
| 電插座 | 77 | 乾衣機 | 95 |



廚房

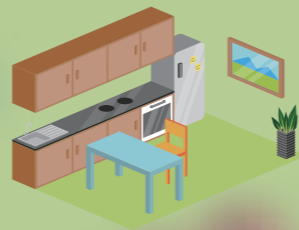
| | |
|--------|----|
| 電飯煲 | 3 |
| 壓力煲 | 5 |
| 電磁爐 | 7 |
| 微波爐 | 9 |
| 焗爐 | 11 |
| 電蒸籠 | 13 |
| 陶瓷刀 | 15 |
| 電熱水瓶/煲 | 17 |
| 咖啡機 | 19 |
| 攪拌機 | 21 |
| 仿瓷餐具 | 23 |
| 食物盒 | 25 |



電飯煲



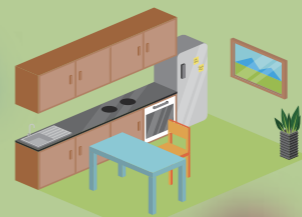
- ◆ 烹調時，切勿觸摸高溫的電飯煲表面，或將手和臉靠近電飯煲頂蓋上的蒸氣孔，以免被蒸氣燙傷。部分電飯煲設計可減少蒸氣的排放，或會減低燙傷的機會。
- ◆ 電飯煲內藏電線，切勿沖洗或浸洗，只能用濕布去除邊緣或機身的污漬。清洗後，待各組成部分都乾透才可使用。



壓力煲



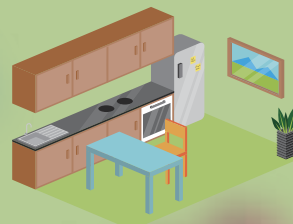
- ◆ 使用前要檢查限壓閥是否暢通及膠圈有否變形。
- ◆ 不應放入超過說明書建議容量的食物，煲內必須預留足夠空間以容納蒸汽，及防止滾起的食物阻塞閥門。對於易膨脹的食物如豆類或米類，要酌量減少分量。
- ◆ 烹調後，開蓋前必須先進行降壓，確定煲內壓力完全降低，才可打開煲蓋。
- ◆ 切勿在烹煮流質食物（如煲粥或煲湯）或易膨脹的食物時，使用排汽方法降壓，否則流質食物有機會隨蒸汽噴出，易膨脹的食物則有機會堵塞閥門。
- ◆ 電壓力煲身內藏電線，切勿沖洗或浸洗，只能用濕布去除邊緣或機身的污漬。清洗後各組成部分要乾透才可使用。



電磁爐



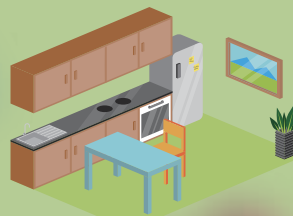
- ◆電磁爐的輸入功率頗高，切勿與其他電器共用同一插座。
- ◆切勿把雜物如罐頭或刀叉等散放在爐面。
- ◆輕觸式電磁爐都設有雙安全鎖或雙重啟動裝置，即要先啟動電源總開關，再調校火力才開始加熱，以防止被無意間開啟。
- ◆使用後，不應立即切斷電源，因有部分電磁爐內部的風扇會繼續開動，讓爐底散熱及面板降溫。即使電磁爐有內部風扇幫助降溫，在移走鍋具後都不應立即觸摸爐面，因為爐面仍會有鍋具餘熱。
- ◆使用合適的鍋具，未放上鍋具切勿插上或啟動電源。不應放過多湯水在鍋內，以免沸騰時熱湯流出引致燙傷及濺濕電磁爐。
- ◆部分電磁爐設有兒童安全鎖(child safety lock)，又稱面板按鍵鎖，防止兒童因錯誤接觸面板的控制鍵而啟動電磁爐。不同型號的安全鎖啟動或解除的方法各有不同，用戶使用前宜詳閱說明書。
- ◆定期安排有經驗的技師檢查、保養及維修，不要待出現問題才檢查。



微波爐



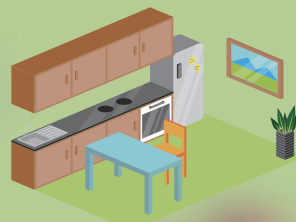
- ◆微波爐屬高耗電量電器產品，不應與其他高耗電量電器如焗爐或雙頭電磁爐共用一個電源插座。
- ◆切勿堵塞微波爐的通風排氣孔，應按說明書指示安排散熱空間。
- ◆切勿放入金屬容器，以免產生火花或高溫，損壞微波爐。
- ◆切勿使用密封或蓋緊的容器（例如嬰兒奶瓶），加熱液體飲料，應用闊口容器，使氣泡容易溢出。
- ◆切勿用微波爐烹調有殼或已除殼的雞蛋，因為雞蛋受熱後，蛋黃內的溫度會急速上升，壓力可逼破蛋白而引起爆炸傷及用者，弄污或損壞微波爐頂部玻璃燒烤管；也不應加熱全個未切連皮的馬鈴薯或番薯等。



焗爐



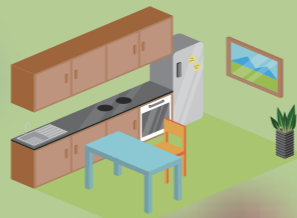
- ◆ 小型電焗爐多屬功率較高電器，不應與其他煮食爐等高耗電電器共用插座或拖板。
- ◆ 四周要留有足夠空間散熱，特別是出風口及吸風口不可被阻擋，防止電器過熱，更切勿放近窗簾、塑膠或紙張等可燃燒物件。
- ◆ 煮食時，金屬或玻璃爐面也許較熱，應避免觸摸，更切勿讓兒童單獨使用或觸碰。



電蒸籠



- ◆應將電蒸籠放在堅固及穩妥的平面上操作，並把電蒸籠的電源線放好，以免電線被拉扯令電蒸籠翻倒跌下。
- ◆使用時應先注水才插上電源線，注入水量不可超過建議的水箱最大容量，以免沸水溢出。
- ◆放置食物在蒸格層時，不要讓食物堵塞蒸格層底部的孔，否則會阻礙蒸汽的流通。
- ◆小心接觸電蒸籠，以免被蒸汽燙傷。當蒸煮食物時，切勿觸摸高溫的蒸籠表面，或將手和臉靠近電蒸籠頂蓋上的蒸汽孔，以免被蒸汽燙傷。查看食物的生熟程度時，盡可能用乾布或隔熱手套慢慢開蓋子或將蓋底向外，以防蒸汽噴出燙傷用者。
- ◆用長柄的煮食器具協助攪動食物，避免蒸汽燙傷皮膚。



陶瓷刀



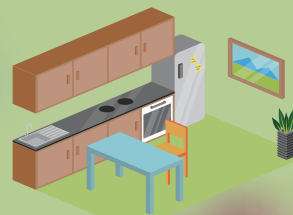
- ◆ 陶瓷刀輕巧鋒利，部分更是顏色鮮艷，看起來像玩具，所以切勿讓兒童接觸，免生危險。
- ◆ 陶瓷刀通常不可放進洗碗機內清洗，以免觸碰碗碟刀叉等硬物而折斷。



電熱水瓶/煲



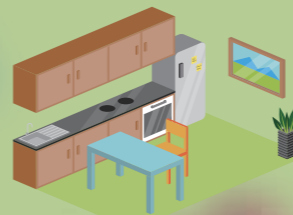
- ◆ 入水時切勿弄濕電源線插座，以免漏電。
- ◆ 電熱水瓶/煲屬高耗電量電器，切勿與其他高耗電量電器插在同一拖板或插座上。
- ◆ 不銹鋼、玻璃和陶瓷等外殼物料的電熱水瓶/煲，於操作期間外殼表面的溫度會較高，亦較塑膠外殼的重，使用時要加倍留神，避免翻側引致燙傷或灼傷。
- ◆ 若要等待熱水自然冷卻，應把電熱水瓶/煲擺放在近牆及兒童接觸不到之處，收短電線及收藏在水瓶/煲底座，避免打翻熱水而灼傷兒童。
- ◆ 電熱水瓶/煲應盡量靠近牆壁，切勿放在兒童可觸及的地方，避免發生燙傷事故。



咖啡機

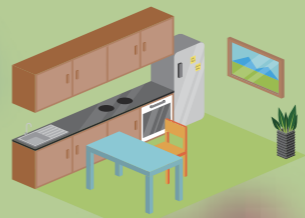


- ◆基本的手動式特濃咖啡機會在操作時產生高壓力及高溫熱水/水蒸氣，所以必須確保咖啡粉容器已牢固地裝上，使用時亦要避免碰撞容器手柄，以免熱水或水蒸氣無意間噴出。
- ◆操作時一旦撞跌了過濾器，切勿嘗試馬上拾起再裝上；應立即關掉蒸氣及/或電源，等待水蒸氣消散、熱水停止流出及滴落之後，再小心把熱水抹乾，待咖啡粉容器冷卻後才繼續製作咖啡。
- ◆打奶泡後的蒸氣管仍然熱熨，要避免即時用手觸摸。



攪拌機

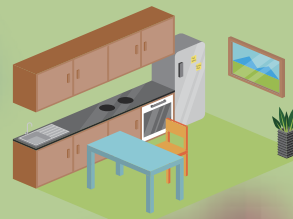
- ◆小心操作免被割傷：攪拌機的容器內藏利刀，使用時切勿將手指伸入容器內，尤其是當刀鋒被食物遮蓋時，最好先把食物和汁液倒出後，才小心處理。



仿瓷餐具

- ◆切勿使用仿瓷餐具加熱或烹煮食物，亦不應將仿瓷餐具放進微波爐、傳統焗爐或作明火煮食使用。
- ◆避免以仿瓷餐具盛載熱油或強酸食物。如用仿瓷餐具盛載高溫的油炸食物，應待食物稍為冷卻後，才把食物放進餐具內。





食物盒



- ◆ 盛載及加熱食物時，要留意食物的重量和盒身的厚度，有些盒子所用的物料較單薄，滿載液體食物例如粥或湯類，可能會令膠盒變軟或變形，務必小心處理，以防燙傷。
- ◆ 若食物含油分或糖分高，用微波爐加熱，加熱溫度有可能會超過標示的耐熱溫度，要留意微波爐的功率和慎選加熱時間，或改用微波爐適用的玻璃或陶瓷器皿加熱會較安全。
- ◆ 若盒蓋的物料不是聚丙烯（PP），加熱前應先將盒蓋移除，蓋上微波爐適用的蓋或保鮮紙，以免食物受熱後飛濺。
- ◆ 若盒蓋和盒身屬同一物料（即同屬聚丙烯），使用微波爐加熱時，食物盒蓋和盒身要留下少許罅隙，方便水蒸氣和熱空氣排出，以免壓力積聚。現時部分微波爐食物盒已設有疏氣孔，使用時要打開氣孔方便排氣。



睡房



| | |
|-------|----|
| 碌架床 | 27 |
| 手動油壓床 | 29 |
| 嬰兒床 | 31 |
| 嬰兒枕具 | 33 |
| 床褥被單 | 35 |
| 電熱氈 | 37 |
| 電風筒 | 39 |



碌架床



- ◆ 應選購合規格的碌架床，選購有標示所符合的安全標準的產品較為隱妥。
- ◆ 選購產品時，留意床欄的高度及欄柱間隙的距離是否適中，以防止使用者跌出及卡住頭或肢體。同時要留意床要有合適的承托設計及床板厚度，以確保使用者的安全。
- ◆ 選購產品時，選購合適承重量的產品。
- ◆ 要預防兒童從高處墮下，應避免他們在碌架床的上層睡覺、活動或玩耍。



手動油壓床



- ◆切勿單獨操作油壓床，操作時不要讓雜物阻礙活動機件部份或讓寵物接近。
- ◆油壓床須由成人操作，不要讓長者或小童操作。操作油壓床之前，應先把活動床板上的重物移走。
- ◆油壓床上升後，先檢查氣壓棒是否固定，確定油壓活塞處於妥當的操作狀態，並檢查所有用作固定有關裝置的螺絲必須妥為鎖緊，確保不會無故滑下或塌下。
- ◆沒有額外安全支撐的型號，宜分別在兩邊開合處及中間，放置其他可移動及有承托力的家具(例如衣箱或穩固的椅子)，以防一旦事故發生時發揮緩衝的效果。
- ◆掀開油壓床時要用正確的姿勢，雙腳分開站立並屈膝蹲下，保持腰部挺直，用雙手抓緊及提升床框，避免弄傷。
- ◆把床板及床褥還原位置時，宜用手臂及身體的下墜力壓下床褥，不要只用手腕力度，以免弄傷手。



嬰兒床



- ◆ 嬰幼兒應睡在合規格並有床欄的嬰兒床上，床欄亦應拉上。
- ◆ 嬰兒床不宜放於窗旁，床沿不應放置雜物（如疊高的衣物），以免雜物壓傷幼童或遮蓋嬰幼兒的面部而令他們窒息。
- ◆ 先準確量度家居空間的尺寸。選購時，帶備軟尺量度嬰兒床的尺寸、欄柱以及其他間隙的距離，如有間隙闊度超過6厘米則不宜購買，否則間隙可能卡住嬰兒的頭部釀成事故。
- ◆ 預計使用年期，留意嬰兒床的適用年齡或最高承重量，市面上部分產品有說明適用年齡供家長參考。
- ◆ 留意床板高度可否調校及調校的幅度，以便因應嬰幼兒的成長階段來調節。初生嬰兒未能站立，床板高度可調校至最高位置，方便家長照顧嬰幼兒；當幼兒開始可以攀扶時，床板高度便要調低，位置愈低愈安全，避免幼兒攀越床欄而釀成事故。
- ◆ 留意嬰兒床是否有滾輪及制動裝置。有些嬰兒床可裝上滾輪，方便推來推去。必須注意這種嬰兒床的滾輪是否有制動裝置，同時檢查裝置是否可靠。
- ◆ 調低床欄高度時，必須確定側欄不會夾到嬰兒的手、腳和身體的其他部位。獨留嬰兒在床上時，切記先將側欄拉上和鎖好才離開。如有側欄移位、組件鬆脫等情況，應立即將嬰幼兒移離嬰兒床，不應繼續使用有問題的產品及安排維修，以免引致損傷。



嬰兒枕具



- ◆圍在嬰兒床內四周的緩衝圍墊可保護嬰兒的頭部。圍墊最少要有六個或以上縛結的地方，縛結的繩子宜置於嬰幼兒接觸不到之處，並保持最短的長度，繩子過長可能會纏住嬰幼兒的頸項。
- ◆避免放置鬆軟毛公仔、枕頭或睡眠位置固定產品等。
- ◆床褥尺寸應配合床架尺寸，過大或過小同樣增加引致事故的機會，床褥必須堅實，不宜太軟，並要保持清潔乾爽。
- ◆被子宜以床褥固定，切勿用被遮蓋嬰兒面部或頭部。嬰兒的睡姿以仰睡為佳。
- ◆家長如要使用遙距監察器(baby monitor)，宜選用無線款式；如使用有電線的監察器，須確保幼兒接觸不到監察器及其電線。



床褥被單



◆不要在床上吸煙。

◆不要在無人看管下燃點蠟燭、香薰爐等。



電熱氈



- ◆切勿弄皺電熱氈，以免損壞其內部發熱線。
- ◆切勿將扣針或其他尖銳物件刺入電熱氈，以免損壞其內部發熱線而引致觸電危險。
- ◆切勿使用弄濕了的電熱氈，以免有觸電危險。
- ◆切勿拖拉電熱氈的電源線，或於使用時將電源線置於電熱氈的發熱部分。
- ◆經常檢查電熱氈有否損壞現象，例如電熱氈過熱、電熱氈表面有熨焦痕、內部發熱線移位等。若發現損壞現象，必須即時停止使用，並從電源插座拔出插頭。
- ◆不用時，應從電源插座拔出插頭或以拖板上的獨立開關掣關掉電源，以策安全。



電風筒

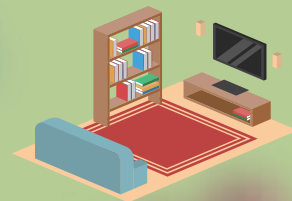


- ◆電風筒屬高耗電量電器產品，個別型號的額定功率超過2,000瓦特，切勿在浴室內使用電風筒，以免因電風筒掉進水中或水分滲入電風筒內而引致觸電事故。
- ◆應先弄乾雙手，才使用電風筒，減低觸電危險。
- ◆電風筒開動後，切勿放近易燃物件，例如酒精、紙張或被面，也應避免讓外物跌入出風管或阻礙氣流，以免失火。
- ◆使用後應把電風筒插頭拔掉或關上插座的獨立開關掣，避免長期接上電源，以策安全。
- ◆定時檢查電源線及外殼，發現任何變形、電源線受損、燒焦、跳火的跡象或其他異常情況，應立即停用。



客廳

| | |
|------|----|
| 摺檯 | 41 |
| 玻璃家具 | 43 |
| 電視機 | 45 |
| 電風扇 | 47 |
| 魚缸電器 | 49 |



摺檯



- ◆選購有可靠安全鎖合裝置及結構較穩固（例如所有檯腳上的螺絲已上緊，不會有容易鬆脫的部件）的摺檯，開啟後必須立即上鎖以策安全。
- ◆在解除安全鎖合裝置前，應細閱並了解相關操作說明。
- ◆在解除安全鎖合裝置時，應確保有人協助承托著檯面，以防檯面突然摺合帶來的危險。
- ◆教導兒童及切勿讓他們將摺檯倒轉玩耍，更不可在檯腳間爬行或匿藏。
- ◆教導及不要讓兒童攀爬到檯面上，也不要過份重壓於檯面的一端或一邊，這些舉動都容易令摺檯翻倒引致危險。
- ◆剛學爬行或走路的兒童，往往喜歡攀扶或倚傍傢俬支持身體平衡，摺合的摺檯最好能固定在牆邊，令摺檯不易被推倒，以免壓傷兒童。



玻璃家具



- ◆選購玻璃傢具時，留意是否標示為強化玻璃。比較相同厚度的強化玻璃（tempered glass或toughened glass）與普通玻璃，強化玻璃通常較堅韌，能抵受較強的撞擊力，並能承受溫度急劇變化而不破裂。即使因撞擊力太猛而破裂，強化玻璃的碎片也比普通玻璃的碎片整齊、細小，不容易深入人體，刺傷的風險較低。
- ◆在放上熱燙或冰凍的物件前，應先在玻璃桌面墊上桌墊，以免玻璃因溫度劇變而破裂。
- ◆留意方形桌面的桌角會否太尖，尤其家中有兒童的用戶，宜審慎選擇。為避免事故發生，應在方形桌面的桌角加上防撞膠。



電視機



- ◆ 電視機應放置在平坦及穩固的平面上，避免出現翻倒危險。以防萬一，可加裝繫穩裝置將電視與牆身或電視機櫃繫穩。
- ◆ 如掛牆要確保支架穩固及足以承托電視機的重量，應遵照供應商的說明安裝，宜交由合資格人士將機件牢固地裝在牆上。



電風扇



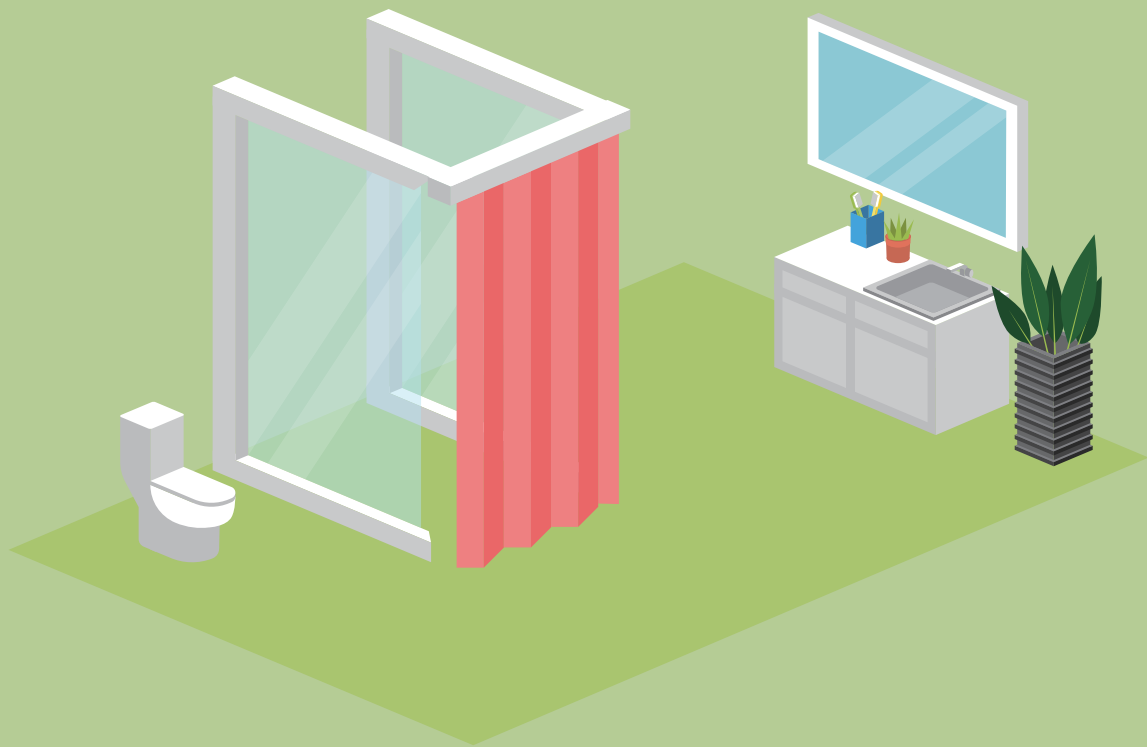
- ◆切勿讓兒童將手指或其他物件放進護罩內，免生危險。
- ◆把風扇放在平穩的地方，以免風扇翻倒令電線受到拉扯。
- ◆切勿放在容易被濺濕的地方，例如窗邊或浴室內，以免有觸電危險。
- ◆留有空間讓風扇擺動和散熱，切勿讓雜物遮蓋風扇的散熱部分。
- ◆風扇附近切勿放置易燃物品或容易飄進風扇外罩的東西，例如窗簾或紙張。
- ◆盡量不要在無人看管下開動風扇，否則難以迅速發現在操作時出現的不尋常情況，例如扇葉被外物卡住或因積塵而不轉動，有機會令馬達產生高溫甚至著火，釀成事故。



魚缸電器

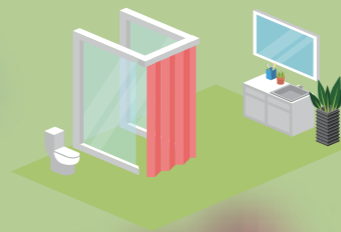


- ◆應選購貼有詳盡標示、備有說明書及英式三腳插頭的魚缸電器。
- ◆安裝魚缸電器之前，必先瞭解魚缸設計，尤其是放置魚缸電器的位置，須能防止積水，避免氣泵及魚缸燈掉入水中。
- ◆當魚缸電器掉進水中或被水濺濕，切記要先拔出插頭截斷電源，才可接觸電器，避免觸電。用戶切勿嘗試自行維修魚缸電器，以免影響防水或其他安全特性。



浴室

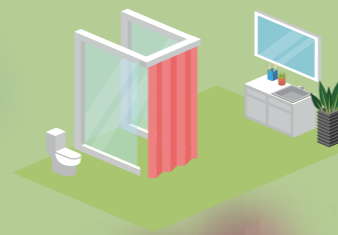
| | |
|-------|----|
| 浴盆或浴缸 | 51 |
| 電熱水爐 | 53 |
| 浴室暖風機 | 55 |
| 抽氣扇 | 57 |
| 電剃刀 | 59 |



浴盆或浴缸



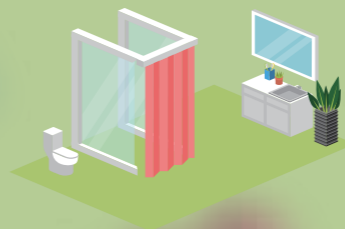
- ◆切勿讓幼童在無人看管的情況下，獨留浴室或浴盆內，免生事故。
- ◆建議在浴缸內平滑表面放置尺寸合適的浴缸防滑墊，減低滑倒的機會。定期清洗防滑墊確保安全。使用浴油後，皮膚可能會較油潤，容易滑倒。家長必須用毛巾替子女抹乾身體，包括腳掌。
- ◆替初生嬰兒洗澡，必須扶穩嬰兒的頭部和頸部。
- ◆注水入浴盆或浴缸，或者使用花灑，都應先開凍水，再扭開熱水，以調節水溫。將嬰幼兒放入浴盆前，應先以手肘或溫度計評估水溫。他們的皮膚較幼嫩，成人認為的「暖水」，亦可能令他們燙傷。
- ◆水缸及水源之上及附近切勿擺放電器。有機會注滿水的位置附近，例如洗手盆或浴缸等，絕對不能擺放任何已經連接電源而沒有防水設計的電器，因為一旦電器掉入水中，用戶不小心把手放進水中便可能觸電。



電熱水爐



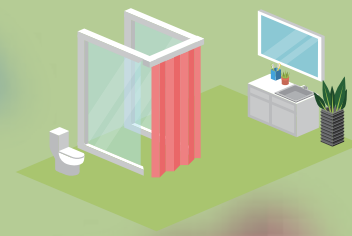
- ◆花灑式電熱水爐的出水喉管必須保持暢通無阻，只可接上無開關裝置的花灑頭。切勿在出水喉管位置加裝任何開關掣，或把出水喉管接駁至洗手盆或浴缸，以免發生危險，因水掣一旦關上，壓力排放受阻，可能引致儲水箱因壓力過大而發生爆炸。基於上述原因，花灑式電熱水爐必須使用原裝低壓式冷熱水混合掣，以免發生事故。
- ◆須聘用註冊電業承辦商安裝電熱水爐，以確保有關安裝符合機電署《電力（線路）規例》的要求。
- ◆若使用電熱水爐時發生跳掣，或電熱水爐不正常地有蒸氣從花灑頭或壓力減卸閥的排水管冒出，應立刻關掉電源及停止使用，並聘用註冊電業承辦商檢查及維修。
- ◆定期安排有經驗的技師檢查、保養及維修，不要待電熱水爐出現問題才檢查。



浴室暖風機



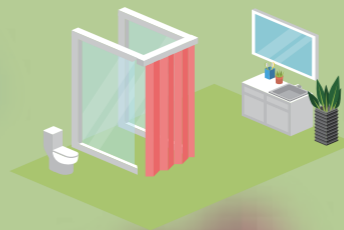
- ◆如在浴室使用經插座供電的暖風機，用戶須留意有關插座安裝符合機電署《電力（線路）規例》的要求。此外，還要考慮有關浴室暖風機的額定電流會否超過插座電路的容量(如13安培)。
- ◆如使用固定式浴室暖風機(不經插座取電)，用戶須聘用註冊電業承辦商安裝，以確保有關安裝符合機電署《電力（線路）規例》的要求。此外，一般舊有抽氣扇的電路，不適合直接轉為供電予浴室暖風機使用。
- ◆將浴室暖風機固定在天花、窗戶或牆壁上，無論是電源線的布線安排或使用，都比可攜式電暖爐優勝，原因是固定式浴室暖風機較慳位，擺放的位置較恰當；浴室插座位置未必方便可攜式電暖爐的擺放，以致令電暖爐有機會被放在不適當的位置。
- ◆切勿將可燃物料（例如雜誌、衣物等）放近使用中的暖風機。



抽氣扇



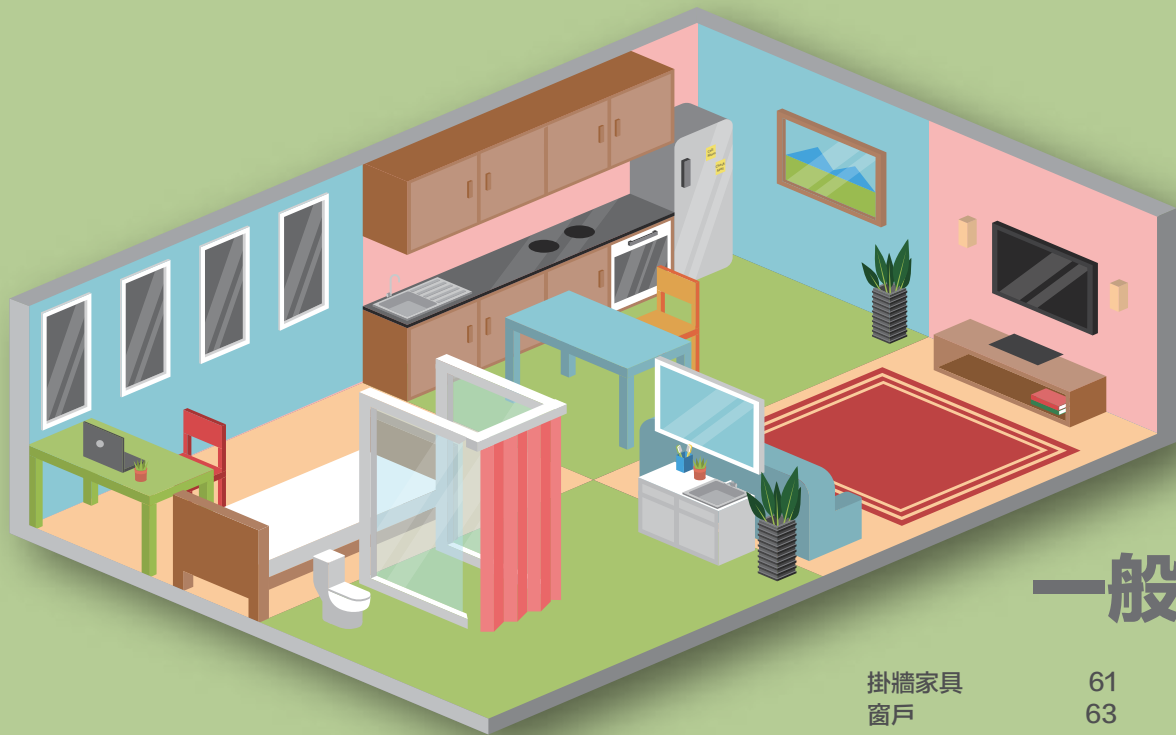
- ◆宜安裝在高處，以減低因觸及轉動的扇葉而受傷的機會。若必須安裝在伸手可及的高度，應選擇有扇葉護罩的型號。
- ◆容易飄動的物件(例如紙張、衣物或窗簾等)應遠離抽氣扇，以免物件被捲入或遮擋抽氣扇，影響抽氣扇操作或令抽氣扇因堵塞而過熱。
- ◆切勿讓兒童將手指或其他物件放入抽氣扇，以免被轉動的扇葉擊傷或影響抽氣扇操作。
- ◆須聘用註冊電業承辦商安裝抽氣扇，以確保有關安裝符合機電署《電力(線路)規例》的要求。



電剃刀



- ◆切記經電源線或變壓器充電時切勿同時濕剃，避免觸電危險。用戶應先閱讀說明書，瞭解電剃刀的使用方法。
- ◆切勿用水沖洗沒有聲稱可水洗的電剃刀，以免入水。



一般家居環境

| | | | |
|------|----|-------|----|
| 掛牆家具 | 61 | 萬能蘇 | 79 |
| 窗戶 | 63 | 慳電膽 | 81 |
| 窗簾繩 | 65 | 熨斗 | 83 |
| 清潔劑 | 67 | 吸塵機 | 85 |
| 暖包 | 69 | 蒸汽潔淨器 | 87 |
| 9V電池 | 71 | 抽濕機 | 89 |
| 鈕形電池 | 73 | 電暖爐 | 91 |
| 拖板 | 75 | 洗衣機 | 93 |
| 電插座 | 77 | 乾衣機 | 95 |



掛牆家具



- ◆吊櫃必須裝在實心牆上，只有混凝土牆（石屎牆）或紅磚牆等實心牆或結構牆才可安裝吊櫃，空心磚、沙磚或輕磚砌成的牆壁未必可承受吊櫃和載物的重量。
- ◆大型或承重量大的吊櫃應用「爆炸螺絲」安裝。
- ◆避免將吊櫃安裝在家人會逗留的地方，例如梳化或睡床上方，免生危險。
- ◆吊櫃內不宜放重物，金屬廚具、沉重器皿等應放於座地櫃內。
- ◆擺放物品亦要平均分配，勿偏重一方。
- ◆先瞭解承重量，避免盛載過量物品，物品過多擺放不穩，有可能掉下而產生危險。
- ◆勿刻意拉扯吊櫃或用以借力攀爬，以免構成額外負重。
- ◆時常檢查吊櫃，發現櫃身傾側或與牆壁間有縫隙，應盡快找工程人員檢查維修，以策安全。



窗戶

- ◆不要把床或傢俬靠近或擺放在窗旁，避免兒童攀爬其上玩耍造成危險。
- ◆窗戶應加裝穩固的窗花，窗花不能太疏〔美國消費品安全委員會(CPSC)建議，窗花間隔距離不宜超過10厘米，約4吋〕，以免兒童把頭卡在中間。活動的窗花用完應立即上鎖，不要嫌煩。





窗簾繩



- ◆家長須確保窗簾繩不在兒童伸手可及的範圍，除可盡量剪短窗簾繩之外，也可用收索盒把繩子收納好，或將繩子掛於牆壁的鉤子上。美國消費品安全委員會更建議，有小童的居所應裝置無繩式(cordless)設計的窗簾或百葉簾。
- ◆不要讓兒童以尼龍繩、繩索、頸巾或絲巾作玩具。
- ◆不要將家具放近窗簾，避免兒童藉攀爬家具觸及窗簾。嬰兒睡床附近亦不可置有繩索（例如窗簾繩），否則幼童把玩繩索亦可導致致命事故。



清潔劑



- ◆家長需加倍留意，選購具有有效兒童安全封蓋的漂白水 and 家居清潔劑之餘，每次用後都應扭緊瓶蓋。如發現瓶蓋位置積存有結晶體，應盡快抹淨，以免影響安全封蓋的有效操作，並將漂白水和其他清潔劑儲存在乾燥陰涼的地方，避免家中孩童接觸。為防萬一，可用童鎖將存放清潔劑的櫃桶鎖住。
- ◆切勿以為將漂白水加入其他清潔劑可達致「加強清潔」的效能。漂白水與酸性清潔劑混和會產生化學反應，迅速產生具毒性的氯氣(chlorine gas)，吸入會引致不適，刺激鼻子、喉嚨和呼吸道，引致咳嗽、呼吸困難、噁心和嘔吐，令眼睛灼痛、流眼水、視力模糊；濃度高時更會嚴重傷害肺部組織，可以致命。
- ◆不要以為用熱水可加強清潔消毒效果，如水溫過高（超過40° C），可令漂白水中的次氯酸鈉分解，反而減弱了漂白水溶液的殺菌效能，以一般清水（室溫）稀釋漂白水使用便可。
- ◆為安全起見，使用玻璃清潔劑時，必須遠離火種，切勿吸煙或於附近燃點香薰產品，並應保持空氣流通。



暖包



- ◆如家中有幼童或長者，未用的即棄暖包應放在不易拿取的地方，打開後亦不能隨處擺放，例如不宜放在餐桌上。
- ◆切勿把玩或故意打開即棄暖包，使用期間如發現暖包有破漏情況，宜立即停用。
- ◆可黏貼的暖包不宜直接貼在皮膚或內衣內，應貼在外衣向內位置。



9V電池

◆由於9V電池(俗稱“方電”)的正負電極相鄰，存放時要特別留意，切勿與其他金屬物件放在一起，以免因正負電極接觸金屬物而產生短路生熱，引起火災。有時用戶可能不為意放置電池於行李、手袋或櫃桶內，而當中同時擺放了含金屬的瑣碎物品，例如鎖匙、金屬原子筆、打火機、扣針、文件夾、硬幣等，製造了短路生熱引起火災的危機，故最好在什麼時候，先把電池獨立放在膠袋/包裝套中、或用膠紙封住正負電極，才放進行李、手袋或櫃桶存放。





鈕形電池



◆鈕形電池體積細小，看起來像玩具，所以應避免讓兒童接觸。如錯誤吞服，可於數小時內導致體內器官灼傷，甚至致命，須立即前往急症室求醫。



拖板



- ◆拖板上不應插上任何萬能蘇，萬能蘇上亦不應插上任何拖板。
- ◆總可用功率不可超過2,860瓦特：用13安培方腳插頭取得電源，不管是一兩個插座的短板，或是多達8、9個插座的大板，總可用功率都不超過13安培 (A) \times 220伏特 (V)=2,860瓦特 (W)，以9個插座全部插上為例，若全部都是低耗電量的電子產品，以平均200W計算，總耗電量約1,800W，尚有一千瓦特的餘額；但若其中一個插座插上2,000W的電熱水煲、電熨斗或電暖爐，餘額則只剩八百多瓦特。
- ◆不應使用不規則插座孔拖板，避免出現接觸不良情況。應購買符合有關安全標準（即BS1363)的拖板。
- ◆避免於潮濕或近水的地方（例如浴室）使用拖板。
- ◆若拖板有損壞，應立刻停止使用，並更換拖板或安排有經驗的技師檢查及維修。



電插座



- ◆ 插孔內必須裝有安全活門。
- ◆ 即使插座常設活門蓋，家長仍應教導兒童切勿觸碰插座，更不可用外物撬開活門。
- ◆ 須聘用註冊電業承辦商安裝電插座，以確保有關安裝符合機電署《電力（線路）規例》的要求。



萬能蘇



- ◆不要購買或使用有不規則插孔的萬能蘇或拖板，每一面插座只應供一款插頭插入。
- ◆萬能蘇上不應插上任何拖板，拖板上亦不應插上任何萬能蘇。



慳電膽



- ◆ 避免用手接觸長時間開著的慳電膽，以免被高溫灼傷。
- ◆ 大部分慳電膽比一般鎢絲燈膽大及重，用時須注意燈座的承受能力，特別是多燈泡型燈飾能否承受慳電膽的重量。



熨斗



- ◆除了正在熨衣物外，已發熱的熨斗應擺放於平穩的位置上。
- ◆入水前，必須先將插頭拔出。
- ◆使用後，應將熨斗放於平穩和不易讓兒童接觸的位置上讓其冷卻。



吸塵機



- ◆吸塵機一般吸力頗大，切勿讓兒童把玩或將吸管/吸頭/吸扒移近頭部，特別要保護眼和耳。
- ◆切勿讓吸塵機吸入高溫或正在燃燒的物件例如灰燼或煙頭等。除特別型號外，吸塵機不能吸水。



蒸汽潔淨器



- ◆ 這類電器多須接連地線作防觸電保護，加上耗電量大，用戶建議採用獨立帶地線插座，及須參考製造商的使用或安裝說明書。
- ◆ 蒸汽潔淨器的蒸汽噴頭、儲水器、喉管接口或管身都可能溫度較高，用戶切勿胡亂觸摸，必須閱讀說明書，按指示使用。



抽濕機



- ◆ 抽濕機為耗電量大的電器，應獨立接駁到一個固定插座，避免在同一個插座上插上其他電器，以免負荷過重。
- ◆ 抽濕機應放在平穩的位置使用，四周要留有足夠空間散熱，特別是出風口、吸風口及濕度感應器不可被阻擋，防止電器過熱。
- ◆ 切勿將抽濕機放置在浴室內或滴水的衣物下面。
- ◆ 不應長時間連續讓抽濕機運行，以免機件過熱，發生危險。
- ◆ 應定期清理電器產品機殼上通風孔的灰塵，以免灰塵阻礙散熱或影響絕緣能力。



電暖爐



- ◆電暖爐普遍功率較高，可能達2,500W或以上，不能與其他高耗電量電器共用電源，如使用固定式電暖爐(不經插座取電)，用戶須聘用註冊電業承辦商安裝，以確保有關安裝符合機電署《電力(線路)規例》的要求。
- ◆充油式電暖爐頗重，過度傾側時可能倒下，或對附近兒童構成危險。此外，從表面看不出暖爐發熱板的高溫，觸碰發熱板可能灼傷肌膚，必須小心。
- ◆除特別設計的型號外，切勿以暖爐烘乾衣物，以免引起火警。
- ◆若電暖爐有異常情況，例如過熱或漏油等，必須停止使用及安排有經驗的技師檢查。



洗衣機



- ◆家長應教導兒童洗衣機的潛在危險，切勿好奇打開機蓋觀看或伸手入洗衣機內，更不要將它當作捉迷藏的藏身地點。
- ◆每次用完洗衣機後，必須排清所有用水，切勿在洗衣桶內儲水備用或浸衫。用後蓋好機蓋或機門。
- ◆切勿在洗衣機旁放置椅凳、箱子等，以免幼童利用作腳踏，攀上洗衣機。
- ◆不要獨留兒童在洗衣機旁玩耍；切勿以為有成人在家便可確保安全，對較年幼的小童更要特別留意。
- ◆切勿在操作中的洗衣機附近使用易燃化學物品，例如殺蟲水及天拿水等。



乾衣機



- ◆ 勿將海綿乳膠、含橡膠或蠟質等衣物、沾有油或乾洗液的衣物放進乾衣機內加熱處理，因為此類物品受熱可能溶化、著火燃燒，甚至放出有毒氣體。
- ◆ 切勿在乾衣機旁放置椅凳、箱子等，以免兒童利用作腳踏，攀上乾衣機。
- ◆ 使用完畢，應即時關上機門及電源，以免家中幼童或寵物爬入滾桶。
- ◆ 不要獨留兒童在乾衣機旁玩耍。應教導兒童乾衣機的潛在危險：切勿好奇打開機蓋觀看或伸手入乾衣機內，更不要將它當作捉迷藏的藏身地點。
- ◆ 切勿在操作中的乾衣機附近使用易燃化學物品，例如殺蟲水及天拿水等。
- ◆ 避免阻擋乾衣機的排氣口，進行乾衣前，應先檢查過濾網是否清理妥當。定期檢查乾衣機排氣口及排氣喉，清除積聚的纖維細絲。若過濾網或排氣喉積聚太多纖維細絲，會影響機內的空氣流通，嚴重的甚至會產生過熱而令纖維細絲著火。

